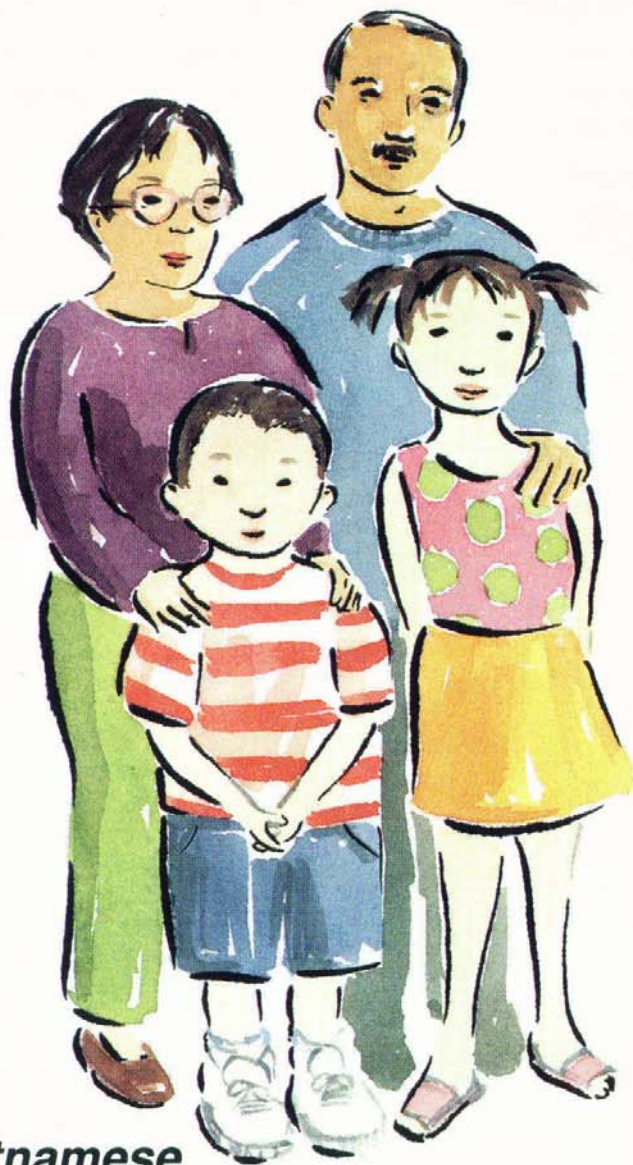


Bạn cần nên biết gì về bệnh lao Tuberculosis (TB)

*What You Should
Know About TB*



Vietnamese



AAPCHO

Association of Asian Pacific Community Health Organizations

Tìm hiểu sự thật về lao (TB):

Mọi người trong mọi lứa tuổi, mọi chủng tộc và mọi tầng lớp xã hội đều có thể bị bệnh lao. Hàng năm có trên 23,000 người cư ngụ trên đất Mỹ đã bị bệnh lao. Tuy nhiên, ngày nay Y Học hiện đại có thể trị được bệnh lao. Nếu bạn không phải là công dân Hoa Kỳ và bạn có bệnh lao, bạn sẽ không phải rời quốc gia này.

Bệnh lao (TB) là gì?

Bệnh lao, gọi tắt là TB, do trực trùng *Mycobacterium tuberculosis* gây ra. Nó là một chứng bệnh có thể làm tổn hại đến phổi hoặc các bộ phận khác trong cơ thể và nó cũng gây ra nhiều nguy hiểm cho bạn.

Bệnh lao (TB) được lan truyền ra như thế nào?

Vi trùng lao được lan truyền trong không khí từ người này sang người khác.



Khi một người có bệnh lao phổi ho hay nháy mũi thì vi trùng lao hòa lẫn trong không khí. Những người chung quanh hít những vi trùng lao này vào phổi có thể bị nhiễm bệnh.

Nhiễm bệnh lao không phải là chuyện dễ. Bạn phải tiếp xúc gần gũi với người mang vi trùng lao ngày này qua ngày khác thì mới bị bệnh. Thường thường người ta bị lây bệnh lao từ một người mà người ta chia sẻ nhiều thời gian với họ ví dụ như người trong nhà, vợ chồng, bạn hữu hay bạn làm chung sở v.v.

Bạn không thể bị nhiễm bệnh lao khi ngồi chung xe buýt với một người có bệnh hoặc ăn chung nhà hàng. Bệnh lao cũng không bị lây bởi bắt tay, giao thiệp, ăn chung đĩa, dùng chung ly, xài chung chén hoặc mặc chung quần áo.

Những triệu chứng của bệnh lao là gì?

Vi trùng lao có thể tấn công vào bất cứ phần nào trong cơ thể. Bộ phổi thường dễ bị tấn công nhất. Người có bệnh lao có thể cảm thấy một vài hoặc tất cả các triệu chứng sau đây:

- Mệt mỏi thường xuyên
- Nóng lạnh
- Sụt cân
- Ho nhiều
- Ban đêm hay đổ mồ hôi
- Ăn mất ngon
- Ho khan
- Khạc ra máu
- Ho có đờm
- Đau nhói ở ngực

Bị nhiễm vi trùng lao có nghĩa là gì?

Bị nhiễm vi trùng lao nghĩa là vi trùng lao đang nằm trong cơ thể nhưng ở trạng thái bất động. Sau khi vi trùng lao xâm nhập vào trong cơ thể, hầu hết trong mọi trường hợp, cơ thể đề kháng bằng cách xây một bức tường bao vây những con vi trùng này, cũng giống như mày đóng trên vết thương. Bạn là người đã bị nhiễm vi trùng lao, nhưng bạn không có bệnh. Cũng có thể là bạn không biết là mình đang nhiễm vi trùng lao hay không nữa. Hàng triệu người Hoa Kỳ đã bị lây vi trùng lao, nhưng đa số những người có vi trùng lao, vi trùng thường nằm yên không hoạt động trong cơ thể và lây bệnh cho những người khác.

Như thế nào gọi là bị bệnh lao?

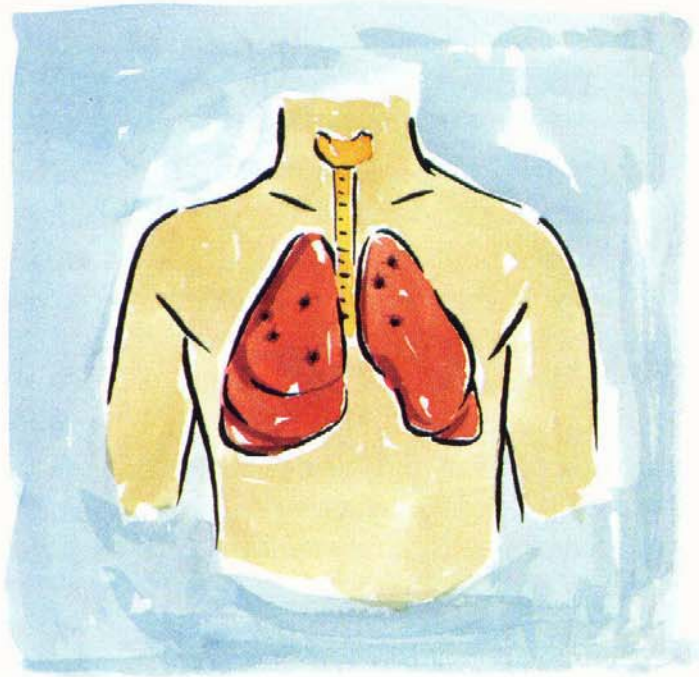
Bệnh lao là một bệnh trầm trọng gây ra bởi vi trùng lao trong trạng thái hoạt động. Nếu hệ thống đề kháng trong cơ thể bị suy yếu, vi trùng lao có thể nảy sinh trong một thời gian ngắn sau khi xâm nhập cơ thể. Hoặc sau nhiều năm ở trạng thái bất động, khi khả năng miễn nhiễm bị suy yếu, vi trùng lao trở nên năng động. Sự suy yếu này có thể vì già yếu hay bệnh nặng như: bệnh tiểu đường, bệnh ung thư, bệnh thận, cơ thể không đủ cân, chịu đựng chữa trị như phải hít thở dưỡng khí, lạm dụng rượu hay ma túy, hay bị nhiễm siêu vi khuẩn HIV. Khi sức đề kháng bị suy yếu và vi trùng lao từ trạng thái bất động trở nên hoạt động, những con vi trùng này có thể phá vỡ những bức tường, bắt đầu sinh sản và phá hại phổi hay các bộ phận khác trong cơ thể. Nếu bạn không chữa trị nhiễm lao, thì bệnh lao sẽ có cơ hội phát vào một thời điểm nào đó trong đời bạn.

Làm sao biết được mình có bệnh lao?

1. Gây một ít thuốc (PPD): dưới da, sau 2 hoặc 3 ngày chỗ chích sẽ được khám. Nếu không bị phản ứng thì có nghĩa vi trùng chưa xâm nhập vào cơ thể. Nếu chỗ cấy trên cánh tay bị đỏ và sưng thì người đó có thể có vi trùng lao trong cơ thể. Vì vậy điều quan trọng nhất là bạn cần phải chụp hình phổi và đi khám bác sĩ để biết vi trùng lao có phải đang ở trạng thái hoạt động hay không.

2. Sau khi chụp hình phổi: Nếu vi trùng lao hiện diện, lẽ dĩ nhiên là vi trùng này sẽ ở trong phổi. Hình quang tuyến phổi (X-ray) sẽ cho Bác sĩ biết nếu có dấu hiệu vi trùng lao.





3. Thử đờm: Khi thử đờm sẽ biết được trong đờm của bạn có vi trùng lao hay không.

Những ai cần phải thử lao (TB)?

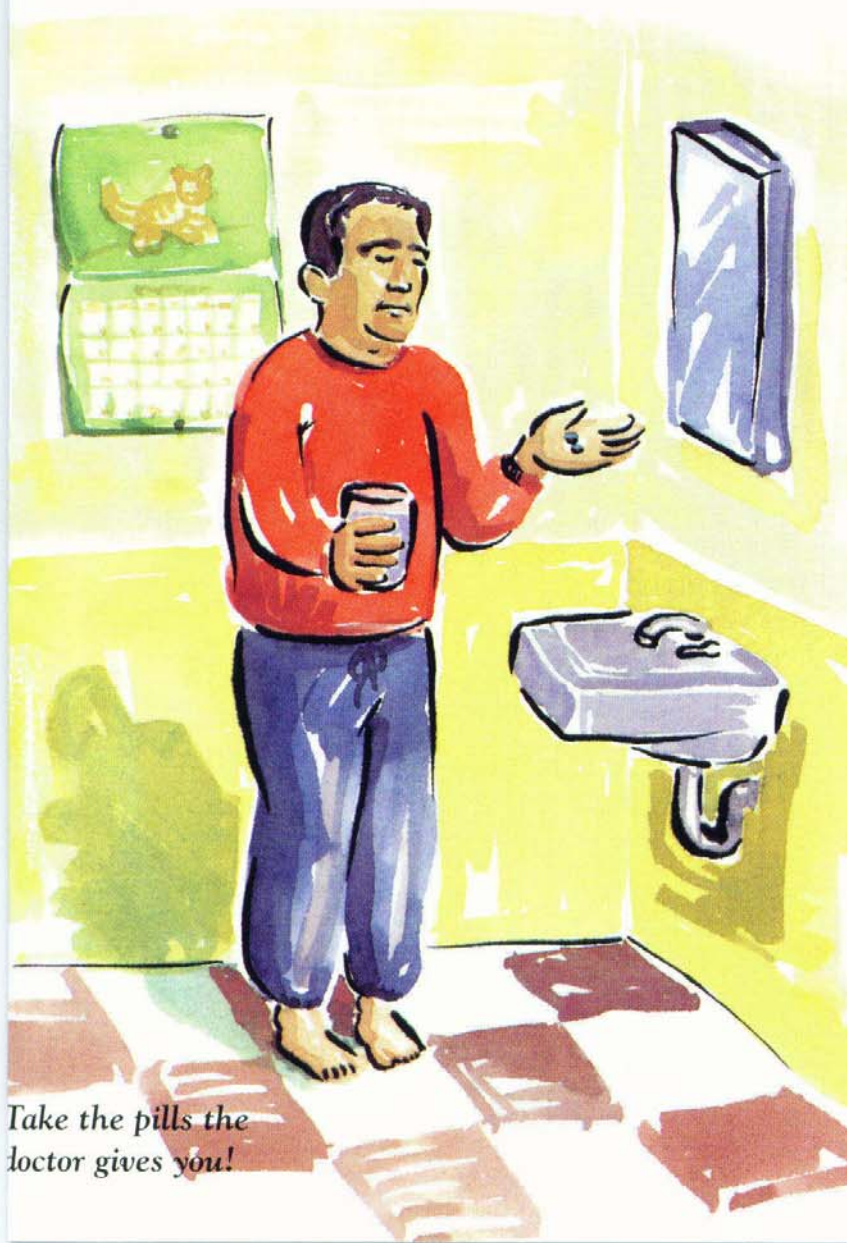
- Người thường gần gũi chung với người có mang vi trùng lao.
- Người có triệu chứng lao.
- Người cần phải thử lao khi được yêu cầu vì việc làm hoặc nhà trường
- Bị yếu sức kháng bệnh hoặc đang mắc một chứng bệnh nào.
- Những người sinh ở nước ngoài và quý vị cao niên đang sống trong những khu vực có nhiều người bị lao.
- Những người từ các nước Á Châu đến Hoa Kỳ như: di dân, tỵ nạn, học sinh hay du khách.

Điều trị bệnh lao bằng cách nào?

Có nhiều loại thuốc điều trị lao có thể là thuốc viên, thuốc nước hoặc thuốc chích. Bệnh lao được điều trị bằng cách là phải uống thuốc theo toa bác sĩ.

Tại sao thuốc viên rất quan trọng?

Nếu bệnh nhân ngừng uống thuốc mà không được bác sĩ cho phép thì bệnh lao có thể trở lại. Một khi bệnh lao phổi trở lại bệnh sẽ bị trầm trọng hơn trước. Những vi trùng lao này có thể sinh sản khỏe hơn và khó trị hơn. Vi trùng lao sẽ được truyền cho những người trong gia đình của bạn hay những người chung quanh bạn. Vì thế bạn nên uống đúng liều thuốc Bác sĩ đã cho bạn.



Take the pills the doctor gives you!

Chẩn Y Viện

Theo sự chỉ định của bác sĩ. Sau khi được xuất viện, bệnh nhân cần theo sự chỉ dẫn của bác sĩ và trở lại phòng mạch tái khám mỗi tháng cho đến khi lành bệnh. Một buổi hẹn khám bệnh có thể tốn một tiếng hoặc hơn, nhưng tái khám rất là quan trọng để bác sĩ theo dõi bệnh lý mà chữa trị cho bệnh nhân mau hồi phục.

Muốn biết thêm chi tiết về thử nghiệm hoặc chữa trị bệnh lao phổi TB, xin vui lòng liên lạc trung tâm y tế địa phương của bạn.

Clinic address, phone # and clinic hours:

Developed by Association of Asian Pacific Community Health Organizations

This publication was made possible by grant number U23/CCU909880 from the Center For Disease Control and Prevention. Its contents are solely the responsibility of AAPCHO and do not necessarily represent the official view of CDC. The contents have been modified from San Francisco Health Center #4 and New York City Health Department TB brochures. This brochure is available in English, Chinese, Vietnamese, Korean, Tagalog and Ilocano languages. To receive a sample, please contact AAPCHO at (510) 272-9536, or e-mail: info@aapcho.org

Illustrations: Prescott Chow

(Reprinted 5/99)