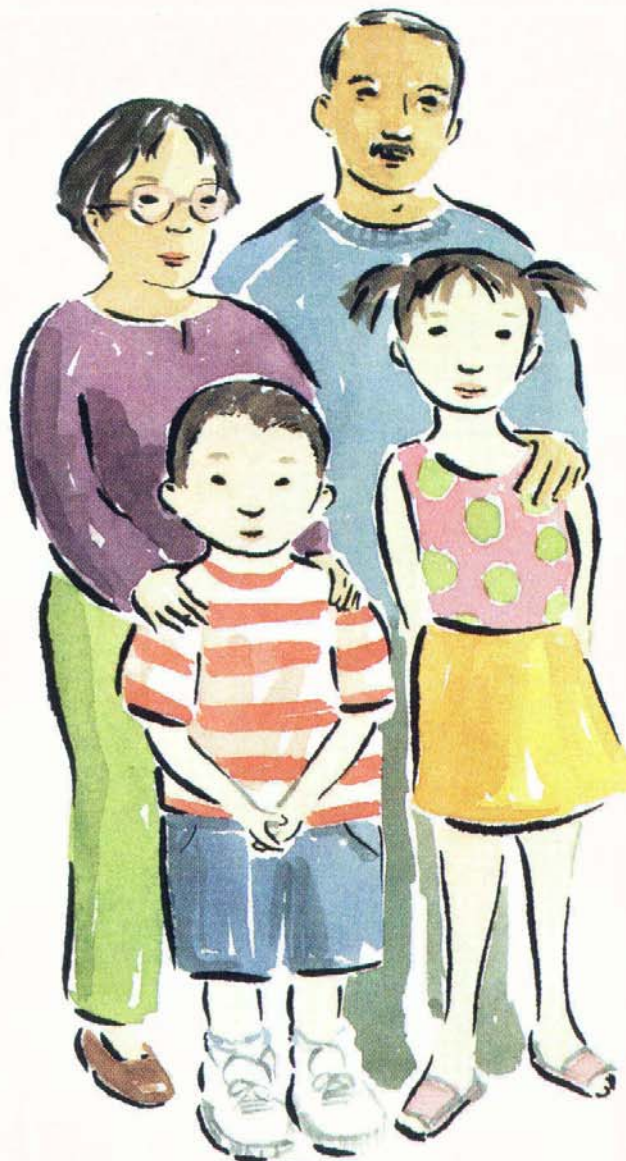


**결핵(TB)에  
대해서 무엇을  
알아야  
하나?**

*What You Should  
Know About TB*



**Korean**



**AAPCHO**

*Association of Asian Pacific Community Health Organizations*

## 결핵에 대한 사실들:

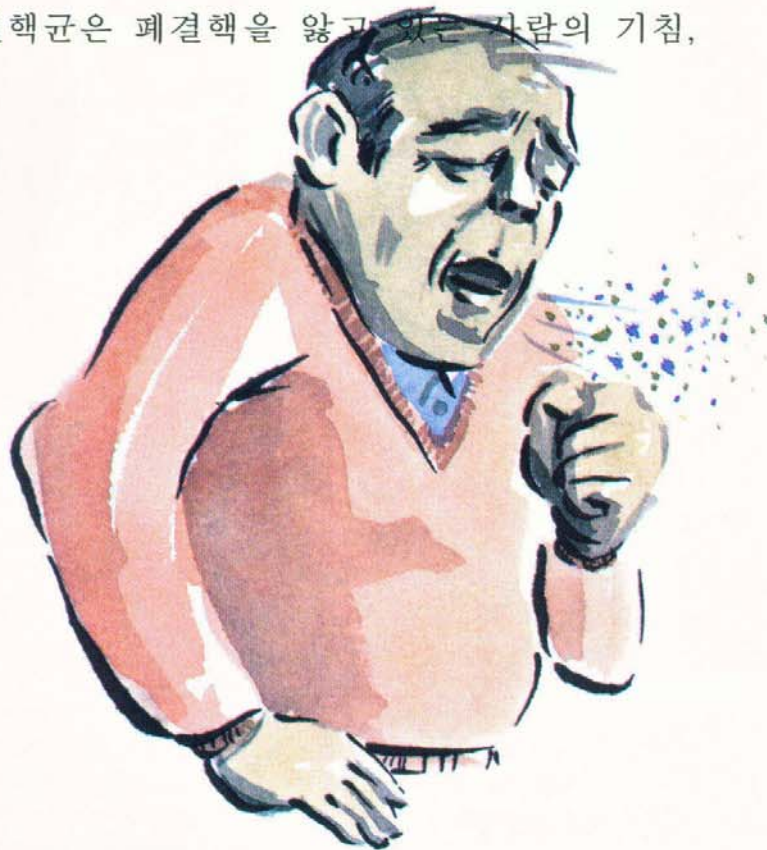
소득, 국적, 나이에 차이없이 모든 사람은 결핵에 걸릴 수 있습니다. 미국에서는 매년 23,000여명의 사람들이 결핵에 걸립니다. 그러나 최근에는, 현대의학으로 결핵은 완치될 수 있습니다. 만약 귀하가 결핵에 걸렸다면 미국 시민권자가 아니더라도 치료를 받으실 수 있으며 이 나라를 떠나지 않으셔도 됩니다.

## 결핵이란 무엇인가?

결핵은 미이오박테리움 - 투버킬로시스라는 세균에 의해 발병됩니다. 이 세균은 귀하의 폐와 또는 다른 어떤 몸의 기관이나 조직에 손상을 끼칠 수 있는 것으로 대단히 심각한 병을 유발 시킬 수 있습니다.

## 결핵은 어떻게 전염되는가?

결핵은 공기를 통해 사람들에게 전달 됩니다. 결핵균은 폐결핵을 앓고 있는 사람의 기침,



재채기를 통해 공중에 퍼지게 됩니다.  
가까이 있는 사람들이 이 세균을 들어 마시면  
감염이 됩니다.

결핵에 걸린다는 것은 대부분의 경우 결핵세균  
을 가지고 있는 사람과 가깝게 매일매일 접촉  
했을 경우 발생하게 됩니다. 결핵은 걸린 대부  
분의 사람들은 오랜 시간을 같이 보내게 되는  
그들의 가족, 배우자, 친구, 또는 직장 동료등  
으로부터 결핵 세균을 옮겨 받은 것으로 밝혀  
지고 있습니다.

그렇지만 버스나 식당같이 많은 사람들이 모인  
곳에서 누군가의 기침에 의해서 결핵세균이  
전염될 확률은 거의 없습니다. 악수나 그릇,  
물컵, 옷등을 같이 씌우로서 결핵세균이 옮기  
는 것은 아닙니다.

#### **결핵의 증상들은 무엇인가?**

결핵은 우리 몸의 그 어떤 부분에도 해를  
일으킬수 있지만 가장 주된 부분은 우리의  
폐로 알려져 있습니다. 다음 아래의 증상들은  
결핵병을 앓고 있는 사람에게 몇가지 또는  
모두 다 일어날 수 있습니다.

- 계속되어 가는 피로감
- 열
- 체중감소
- 거들되는 기침
- 가래 기침
- 식은 땀
- 식욕 감퇴
- 마른기침
- 각혈
- 가슴에 오는 통증



## “결핵 감염”의 포괄적인 뜻은 무엇인가?

결핵 감염의 뜻은 결핵세균이 현재 몸 안에 있으나 “활발하지 못한” 상태도 포함합니다. 결핵세균이 우리 몸 속에 들어오면 우리 몸 속의 방어물질이 이것에 대항하게 되는데 그 세균 주위에 벽을 쌓아 마치 칼에 베었을 때 딱지가 앉듯이 그 세균을 감싸게 됩니다. 결핵세균들은 위와 같이 꼼짝 못하게 된 상태로 수년 동안 우리 몸 속의 방어물질이 만들어 낸 방어벽 안에서 “활발하지 못한” 상태로 살 수 있습니다. 이와 같은 결핵세균들은 “활발하지 못하는” 상태동안은 우리 몸에 그 어떤 해로움이나 다른 사람들에게 전염될 수 없습니다. 결핵에 감염은 되었지만 결핵을 앓는 것은 아닙니다. 귀하께서는 아마도 결핵에 감염된 사실조차도 모르실 것입니다. 몇백만 명의 미국인들도 결핵에 감염되어 있습니다. 그 사람들의 대부분의 경우 결핵세균은 활발하지 못합니다. 결핵 감염 치료를 받지 않으면 일생동안 결핵 병으로 발전될 위험을 지니게 됩니다.

## “결핵병”이란 무엇인가?

결핵병은 “활발한” 결핵세균에 의해 발병되는 아주 심각한 병입니다. 만약 우리의 몸의 방어능력이 약해진 상태라면 결핵세균이 침입한 후 아주 짧은 시간 안에 결핵병으로 발병될 수 있습니다. 또한 “활발하지 못하던” 결핵세균이라 할 지라도 수년 후에 우리 몸이 이 세균에 대한 방어 능력이 약해지게 되면 “활발한” 세균으로 바뀌어 우리 몸을 해칠 수 있습니다. 위와 같은 상태는 우리가 노화되거나 당뇨, 암, 신장병, 체중미달, 그리고 장기이식, 마약, 알콜중독, 또는 HIV 감염등의 치료를 요하는 심각한 질병등에 의해 일어날 수도 있습니다. 에이즈 감염등으로 우리 몸의 방어능력이 약해질 때 일어납니다.

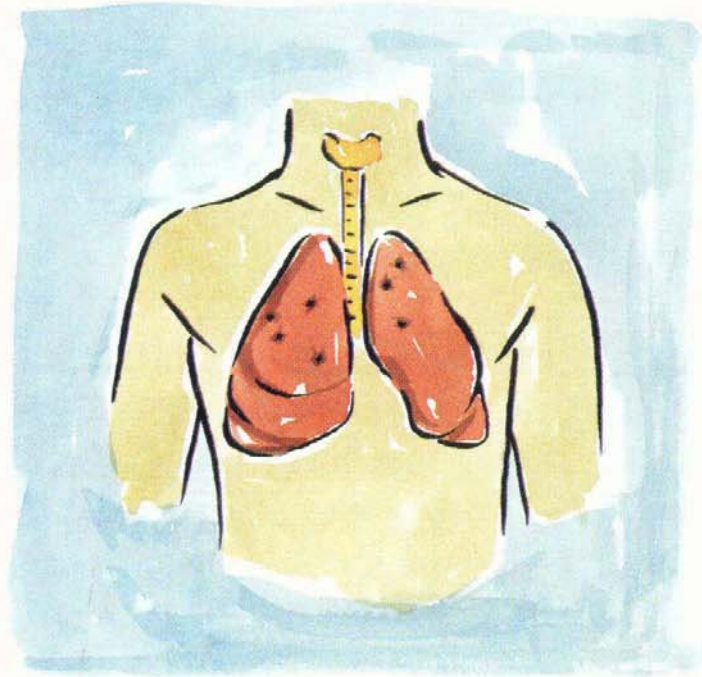
.이러한 상태에서의 결핵세균은 우리 몸의 방어 물질이 만들어 낸 벽을 뚫고 나와 다시“활발한” 상태로 돌아가 번성하기 시작하여 폐 또는 다른 우리 몸의 기관에 해를 끼치게 됩니다. 또한 이 “활발한” 상태의 결핵세균은 우리 주위의 다른 사람들에게로 전염될 수 있습니다.

### 결핵 검사로 어떤 것들이 있습니까?

**1) Tuberculin Skin Test (PPD) (결핵 피부반응 검사):** 우리 몸에 결핵세균이 있는지 없는 지를 알려 줍니다. 가는 주사바늘로 팔의 피부 표면 살짝 아래로 조금의 의약품을 주입시킨 후 2-3 일후 그 부분을 검사하게 됩니다. 만약 그 부분에 조그마한 변화 또는 아무런 이상이 없으면 결핵세균이 몸안에 없는 것으로 판명됩니다. 또한 만약 그 부분이 빨갱게 되거나 붓는다면 그 사람은 결핵에 감염되었을 가능성을 나타내는 것이 됩니다. 그러나 결핵감염 여부를 알기 위해 가슴엑스레이나 의료진단을 받는 것은 상당히 중요합니다.







**2) A chest X-Ray (가슴 엑스레이) :** 만약 결핵 세균이 있다면 거의 폐 속에 있습니다. 가슴 엑스레이로 폐를 찍어 결핵균이 있는지 없는지를 의사에게 알려줍니다. 가슴 엑스레이는 무해로운 것으로 찍으실 때 아무렇지 않을 것입니다.

**3) A sputum test (침, 가래검사) :** 이 검사는 기침을 할 때 가래 속에 결핵세균이 있는지 없는지를 알려줍니다.

### 누가 결핵 검사를 받아야하나?

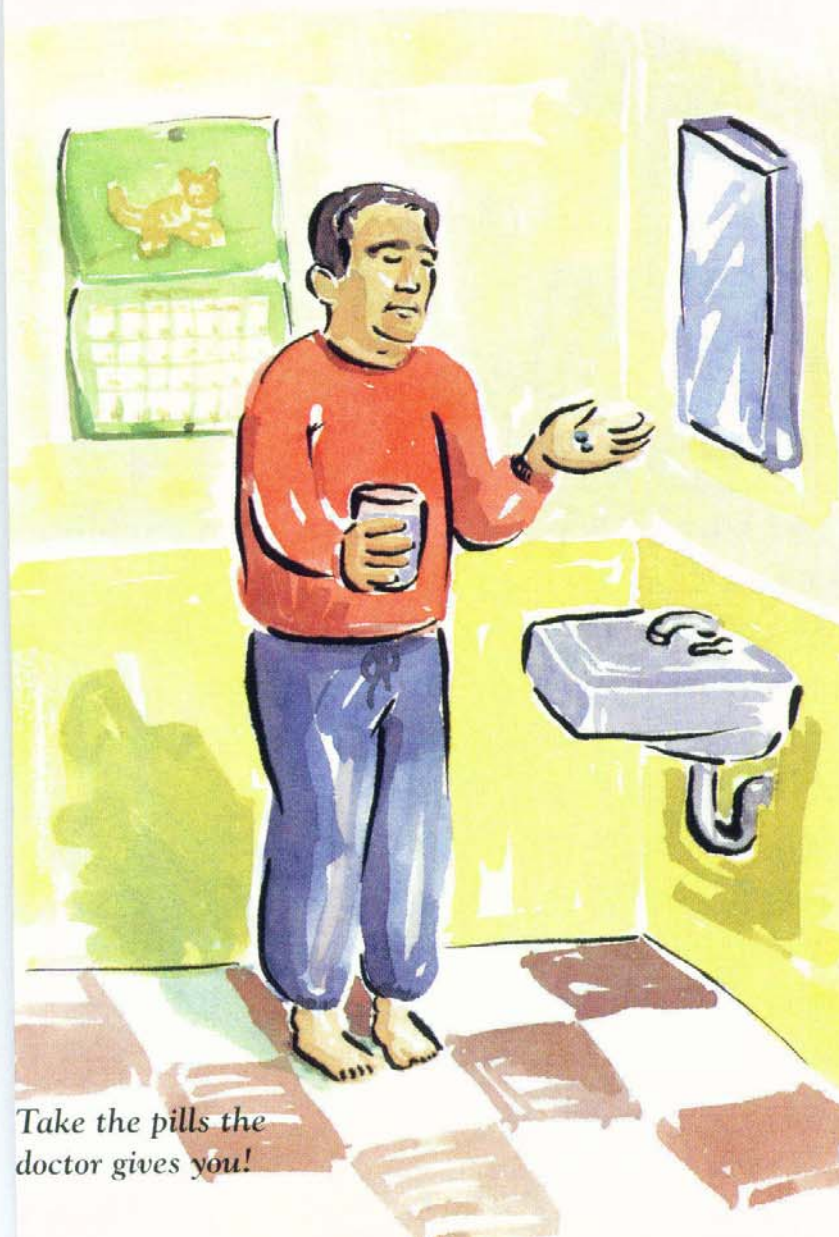
- 결핵을 심하게 앓고 있는 다시 말해서 결핵 병을 앓고 있는 사람과 가까운 접촉을 자주 갖는 사람
  - 결핵 증상을 갖고 있는 사람
  - 학교나 직장에서 요구 받은 사람
  - 면역성이 약하거나 다른 어떤 병을 앓고 있는 사람
- \* 국외 출생자나 결핵감염률이 높은 곳에서 온 노인분, 이민자, 피난민, 유학생 또는 관광객 등 아시아에서 온지 얼마되지 않은 사람들

### 결핵을 어떻게 치료할 수 있나?

결핵을 물리칠 수 있는 많은 약들이 있습니다. 이 약들은 알약, 물약, 또는 주사 등이 있습니다. 결핵은 의사의 처방에 따라 약을 정기적으로 드셔야 치료될 수 있습니다.

### 왜 지속적인 복용이 중요한가?

만약 의사의 지시없이 환자분이 약복용을 중단한다면 결핵은 다시 찾아올 수 있습니다. 다시 결핵이 재발되었을 경우 그 상태는 그 전보다 더 심각한 것이 됩니다. 병균의 활동이 왕성해져서 그 환자는 결핵균을 가족들과 친구들에게



Take the pills the  
doctor gives you!

전해주게 됩니다. 약은 꼭 의사가 지시하신대로 복용하십시오.

**결핵진료소는 :**

병원을 가지지 않으시는 대부분의 분들은 결핵 진료소를 정기적으로 가셔야 합니다. 병원에서 퇴원한 후에도 환자들은 의사의 지시에 따라 매달 진료를 받아야 합니다. 이 진료는 환자가 완쾌될 때까지 계속되어야 합니다. 통원 진료는 한시간 이상 걸릴 수도 있습니다. 그러나 진료를 받는 것은 매우 중요합니다. 진료를 받는 것은 환자의 회복을 빠르게 도와 줍니다.

결핵검사나 치료에 대한 다른 질문사항이 있으면 가까운 결핵진료소에 문의하시기 바랍니다.

Clinic address, phone # and clinic hours:

Developed by Association of Asian Pacific Community Health Organizations

This publication was made possible by grant number U23/CCU909880 from the Center For Disease Control and Prevention. Its contents are solely the responsibility of AAPCHO and do not necessarily represent the official view of CDC. The contents have been modified from San Francisco Health Center #4 and New York City Health Department TB brochures. This brochure is available in English, Chinese, Vietnamese, Korean, Tagalog and Ilocano languages. To receive a sample, please contact AAPCHO at (510) 272-9536, or e-mail: [info@aapcho.org](mailto:info@aapcho.org)

Illustrations: Prescott Chow

Reprinted 9/97